

JGS-Danmark

# JGS - NYT

## At følge familiens spor gennem tiderne

JGS-NYT og selskabets møder beskæftiger sig med følgende vigtige emner:  
Indvandring – Udvandring– Pages of Testimony/ShoahConnect – DNA-tests

Af Elsebeth Paikin

### Indvandring – Udvandring

Jødisk slægt- og familiehistorie er præget af hyppige flytninger, splittede familier, mistet kontakt efter forfølgelser, pogromer og ikke mindst Holocaust.

Forskere i forskellige lande finder ofte sammen pga. interesser i samme navn eller by/område. Jødiske familier fra samme by (shtetl) er meget ofte knyttet sammen i et snirklet system af familierelationer blandt andet pga. af fætter-kusine eller onkel-niece ægteskaber. Derfor viser det sig tit, at interessefællesskabet fører til vigtige spor i familiehistorien, eller til at man finder ud af, at man faktisk er i familie.

Udover samarbejdet med andre forskere (fx via JewishGens diskussionsgrupper), er kilder til ind- og udvandring centrale, også selv om man ikke aner, om man har familie i andre lande.

### Udvandrerere

Mødet den 13. juni med Stephen P. Morse er interessant, for alle, der søger oplysninger om udvandrede familiemedlemmer. Morse vil demonstrere, sit "One-Step" website, der letter søgninger i mange online søgbare databaser. Han vil også vise, hvorledes man søger mest effektivt i forskellige databaser, hvorledes man kombinerer søgninger, og ikke mindst hvilke faldgrupper der er.

Så gå ikke glip af denne enestående chance – eller send børn eller børnebørn, hvis I ikke selv har internetadgang. Der er endnu nogle ledige pladser til mødet.

(Yderligere oplysninger i "Mødeprogrammet").

### Indvandrerere

Allan Falk har gennem nogle år specialiseret sig i at finde indfødsretssager, og han deler sin viden med os – og giver os gode råd – i dette nummer af JGS-NYT. Hans artikel efterfølges af nogle gode råd fra Statens Arkiver.

### Yad Vashem og ShoahConnect

Yad Vashems hovedopgave er at indsamle dokumentation for alle Holocaustofre bl.a. ved hjælp af Pages of Testimony (vidnesbyrdschemaer). Men disse indberetninger indeholder også ofte oplysninger om familierelationer, ligesom de kan danne grundlag for genforening af familiemedlemmer, der har været overbevist om, at de alene havde overlevet. Vigtigst er måske at kontakt med indsendere af Pages of Testimony, som måske er fjerne slægtninge eller venner og bekendte til Holocaustofrene i vores egen familie. Derved kan vi få flere oplysninger om familien og dens liv.

Det har dog vist sig vanskeligt at få kontakt med mange indsendere, fordi det er mange år siden de indsendte deres Pages of Testimony.

Dette problem er nu – næsten – løst med Logan J. Kleinwaks nye tilbud: ShoahConnect.

### DNA-tests

er et andet hjælpemiddel, der kan give svar på, om andre er beslægtede med én selv. Dette var emnet den 26. april, hvor Samuel Rachlin fortalte om mulighederne ved en DNA-test, og det er også emnet i artiklen om FamilyTreeDNA.

**JGS-NYT**

© Jødisk Slægtshistorisk Selskab i Danmark

© Jewish Genealogical Society in Denmark

Ny Kongensgade 6, 1472 København K.

Website: [www.jewishgen.org/jgs-denmark](http://www.jewishgen.org/jgs-denmark)e-mail: [jgsdk\\_ep@hotmail.com](mailto:jgsdk_ep@hotmail.com)**Bestyrelse:****Formand:** Elsebeth Paikin

Kildevænget 37

2100 København Ø Tlf. 39 27 24 33

e-mail: [elsebeth@paikin.dk](mailto:elsebeth@paikin.dk)**Næstformand & redaktør:**

Merete Næsbye Christensen

Peblinge Dossering 16, st. th.

2200 København N. Tlf. 35 34 98 28

e-mail: [merete.naesbye@christensen.mail.dk](mailto:merete.naesbye@christensen.mail.dk)**Sekretær:** Bente Merklin**Kasserer:** Allan Falk

Marianne Blegvad

Max Gritzman

Henry Nachman

**Bibliotekar:** Merete Carstens (suppleant)

Lis Ekner (suppleant)

**Bankkonto:**

Danske Bank reg.nr. 4330 konto nr. 4330 876 263

Kontingent: 100 kr. årligt

Nyhedsbrev tilsendt pr. post: 40 kr. årligt

Fotografisk, mekanisk eller anden form for mangfoldiggørelse eller gengivelse af JGS-NYT eller dele heraf er i henhold til gældende dansk lov om ophavsret ikke tilladt uden forudgående aftale med Jødisk Slægtshistorisk Selskab i Danmark.

For uopfordret indsendt materiale påtager JGS-NYTs redaktion sig intet ansvar.

Layout: Elsebeth Paikin

**Indmeldelse kan ske på følgende måder**

1. Via selskabets website

<http://www.jewishgen.org/jgs-denmark/> "Indmeldelse og kontingent". Når websiden er udfyldt vælger man "Send", hvorpå der kommer en bekræftelse på, at indmeldelsen er afsendt samt en anvisning på, hvorledes man kan betale kontingentet.

2. Indmeldelsesblanket kan udskrives fra samme webside og indsendes sammen med en check til dækning af kontingentet til kassereren:

Allan Falk, Svanevænget 4, 2. tv. , 2100 Kbh. Ø.

3. Indmeldelsesblanket kan rekvireres ved henvendelse til formanden.

4. Indmeldelse kan også ske ved møderne.

**Årskontingent:**

én person:

**Kroner:**

100

par (samme adresse):

150

studerende:

50

**Entré ved ordinære møder:**

Medlemmer

20

Gæster

40

**JGS-NYT med posten:**

Ønskes JGS-NYT tilsendt pr. ordinær post vil der blive opkrævet et beløb på **40 kr. årligt** udover kontingentet (for 4 nyhedsbreve af varierende omfang pr. år).

**Gaver modtages med taknemmelighed!****DEADLINE for JGS-NYT:****1. februar – 1. maj – 1. august – 1. november****Indholdsfortegnelse**

At følge familiens spor gennem tiderne	1
Emigranter	3
Immigranter	4
Om indvandrere	5
Yad Vashem kampagnen	6
Hvordan indsendes oplysninger?	6
ShoahConnect	7
Beshert	11
Dorte Petersson og Prinsessestrasse, Rendsburg	11
Hvordan jeg fandt Lyuba ...	12
"I grunden er jeg vist toscaner!" Samuel Rachlin om dna-test og forfædrenes rejse	13
DNA og genetisk genealogi	14
Nye kilder i Family Historisk Library	20

Mødeprogram:	
Stephen P. Morse til København!	15
Europæisk Jødisk Kulturdag	15
FamilySearch	15
De næsten glemte ...	16
Andre møder af interesse	16
Adressebøger / vejvisere	17
Polske adressebøger o.l.	18
Danske vejvisere	17
DIS-WIKI	17
Nye bøger:	18
Juifs des Vosges- 1940-1944	18
David Levinskys Nye Verden	18
Genfundne historiske dokumenter	19

## Emigranter

Der er forskellige kilder, hvor man kan finde udvandrere: I hjemlandet, i bestemmelseslandet og andre steder, hvor de opholdt sig midlertidigt:

I **hjemlandet** kan man være heldig at finde oplysninger i fx folketællinger eller husregistre, men de vigtigste kilder er **pas eller ansøgninger om pas** – både interne og eksterne. Er man heldig, finder man dér fotos af pasindehaveren med vedkommendes underskrift som fx de to følgende, som jeg har fået fra Riga arkivet.



**Passagerlister** er en anden vigtig kilde, og der er nu mange online søgbare passagerlister, som ofte kan supplere hinanden, idet nogle er for udrejse (fx Hamburg), og andre for indrejse (fx Ellis Island).

Her skal kun nævnes nogle enkelte:

Danmark: <http://ddd.dda.dk> eller <http://www.emiarch.dk>

Finland: [http://www.migrationinstitute.fi/index\\_s.php](http://www.migrationinstitute.fi/index_s.php)

Norge: <http://www.norwayheritage.com/>

Hamburg: <http://content.ancestry.com/iexec/?htx=List&dbid=1068&offerid=0%3a7858%3a0>

Bremen: <http://www.schiffslisten.de/>

Canada: <http://www.collectionscanada.ca/archivianet/passenger/index-e.html>

USA: <http://www.stevemorse.org/> som letter søgningen i alle databaserne for New York (Ellis Island, Castle Garden), Baltimore, Boston, San Francisco, m.m.fl. **(NB! Denne database bliver demonstreret af Stephen Morse 13. juni!)**

Passagerlister for Sverige er ikke på internettet men kan købes på Cd-rom.

### Midlertidige opholdssteder

Ofte havde udvandrerne ikke penge nok til hele turen til Amerika, som jo var målet for de fleste. Dette var tilfældet for mange, der havnede i Skandinavien, og som efter nogle år rejste videre. Var de her længe nok, kan man være heldig at finde dem i Margolinskys "Jødiske Dødsfald i Danmark ...", de mosaiske protokoller eller folketællingerne.

Men man kan også søge i "The Poor Jews' Temporary Shelter" i London:

<http://chrysalis.its.uct.ac.za/shelter/shelter.htm>

Fra 1895 til 1914 virkede "Shelter" som herberg for jøder på vej til andre destinationer.

En søgning for "Paikin" giver fx følgende:

Sur-name	Fore name	Register date	Age	Birth place	Occupation	From	To
Paikin	R	1/25/1901	38	Kowno	dealer	Libau	Africa
Paikin	J	9/10/1901	19	Suwalk	tailor	Hamburg	Paris
Paikin	J	12/4/1904	36	Mogilew	none	Bremen	London
Paikin	N	1/17/1905	23	Dwinsk	cap maker	Hamb	London

Og man kan få detaljerede oplysninger om hver enkelt, og vælges fx. R. Paikin får vi bl.a. følgende oplysninger: Han er gift sælger, 38 år, født i Kovno (Kaunas), Litauen, ankommet fra Libau, ophold i "Shelter" 5 dage før han tog videre til Afrika med "Doun Castle".

Så nu - udover alle de andre detaljer om ham – ved jeg i hvert fald, at jeg ikke skal søge efter ham i USA.

**MEN HVIS MAN IKKE VED, HVOR MAN SKAL SØGE,  
FORDI MAN IKKE MED SIKKERHED VED,  
HVORFRA FAMILIEN KOMMER...  
SÅ ER DET FØRSTE SKRIDT AT SØGE  
INDFØDSRETSSAGEN,  
FORDI MAN DÉR MEGET OFTE FINDER  
UVURDERLIGE OPLYSNINGER OM FAMILIEN OG HJEMSTEDET!  
HEROM PÅ NÆSTE SIDE:**

## Immigranter

Af Allan Falk

En vigtig kilde til værdifulde oplysninger om indvandrere er indfødsretssagerne – både når det gælder indvandrere her til Danmark og til andre lande. Det er det første sted, man skal søge, for netop dér ligger ofte svaret til mange af de spørgsmål, man brænder for at få svar på: Hvor kom de fra? Hvem var deres forældre? *Indfødsretssager i Danmark*

De, der søgte indfødsret, skulle således i skemaform oplyse om bl.a. fødested, fødselsdato og indvandringstidspunkt, samt tilsvarende oplysninger om ægtefællen og desuden vielsesdato. Derefter blev de afhørt af politiet og skulle oplyse om ægtefællernes respektive forældre, herunder gifte kvinders fødenavn, samt om bopæle, forud for indvandringen og sted for vielse. Sådanne oplysninger giver gode muligheder for at søge videre om anerne i de databaser, der er tilgængelige via internettet, fx. på [www.jewishgen.org](http://www.jewishgen.org). Er du rigtig heldig, kan du finde dokumenter, fx. finde oversættelser af russiske indenrigspas eller originale rejsepas.

Er du interesseret i at fremfinde dine aners indfødsretssager, skal du gøre følgende:

1. Slå op på <http://ddd.dda.dk/immibas/immibas2.asp>
2. Udfyld efternavn og fornavn og start søgning. Finder du ikke den du søger, kan du evt. nøjes med efternavn, evt. forsøge med alternative stavemåder.
3. Print eller afskriv, når du har fundet den, du søger. Du skal bruge den oplyste lov, nr., dato og årstal. NB: Der er også angivet et løbenummer, men det kan ikke bruges - af mig ukendte grunde er løbenummeret altid forkert!
4. Gå på Rigsarkivet, det ligger Rigsdagsgården 9, København K - indgangen ligger i haven til Det Kgl. Bibliotek.
5. I Rigsarkivet går du ind i læsesalen. I det modsatte hjørne af, hvor du kommer ind, står en samling af Lovtidende, ordnet kronologisk.
6. Tag den årgang, der svarer til det år, hvor din ane fik indfødsret, foran er der en alfabetisk ordnet indholdsfortegnelse med emneregister, "Indfødsret" er et emne for sig, og under dette emne vil du finde en eller to love for det pågældende år.
7. Slå op på den side, hvortil den pågældende lov - som du fik oplysning om i punkt 3 - henviser. De enkelte indfødsretslove indeholder en lang række navne på dem, der fik indfødsret ved den pågældende lov. Disse navne er ordnet alfabetisk efter efternavne, så det er let at finde sin ane. Notér løbenummeret, der står i loven ud for din ane!
8. Når du har fundet din ane, udfylder du en bestillingsblanket, som ligger ved alle siddepladser i læ-

sesalen. Foruden dit eget navn og nummeret på den plads, hvor du sidder, udfylder du de enkelte rubriker således:

"Arkivskaber": Indenrigsministeriet – indfødsretskontoret

"Titel": Lov nr. ... af...samt din anes navn

"Evt. journalnummer": Løbenr. (som angivet i den pågældende lov, ikke det nummer du fik i punkt 3!)

9. Aflever sedlen i den dertil indrettede kasse i ekspeditionen, husk at pille den bagerste lyserøde kopi af, den er til dig selv. Der går så 10-30 minutter, så bliver sagen lagt på den plads, du har angivet på sedlen.

Du kan så frit kopiere alle papirer i sagen, kopimaskiner står i ekspeditionslokalet, kopier koster 1 kr. pr. styk, også ved kopiering i A3 format.

Hvis din ane fik indfødsret for mindre end 75 år siden kræves der tilladelse, du skal i så fald udfylde en blanket, som du får ved ekspeditionsskranken, som efterkommer er der ingen problemer med at få en sådan tilladelse.

Kan du ikke finde din ane i den lov, hvorved han fik indfødsret, kan forklaringen være den, at han står i et tillæg bagved alle de øvrige navne, fordi han i første omgang kun fik betinget indfødsret - det skete for en del personer, der kom fra de områder, der efter 1. verdenskrig blev polske, de omfattede store områder, der i dag (efter 2. verdenskrig) ligger i Hviderusland eller Ukraine. I sådanne tilfælde blev det nemlig stillet som betingelse, at de pågældende personer først fremskaffede en erklæring fra de polske myndigheder om, at de var fritaget for militærtjeneste. Disse sager kan kun fremfindes ved henvendelse til Indfødsretskontoret, att. Joan Elsbjerg, Ministeriet for Flygtninge, Indvandrere og Integration, hvor du skal bede om det relevante journalnummer under hvilken din ane fik indfødsret.

Når du har fået det - og det kan godt vare et par måneder at få denne oplysning - skal du udfylde en blanket som nævnt under punkt 8 med det opgivne nummer i rubrikken "Evt. journalnummer" \_

Held og lykke!

**SKRIV TIL JGS NYT**

Send spørgsmål eller et par ord om de problemer, du ønsker hjælp til! Eller svar på andres spørgsmål! Send forslag til emner for møder eller foredrag! Skriv om de gode oplevelser... Send fotos... Dette er den bedste mulighed for at få noget ud af medlemskabet – især hvis man bor langt fra København og derfor ikke kan komme til møderne. Måske kan du på denne måde få kontakt med andre, der forsker i samme familie eller ny/område. Måske finder du en, der har samme aner som dig.

Følgende er hentet fra

[www.sa.dk/sa/brugarkiver/saadan/indvand.htm](http://www.sa.dk/sa/brugarkiver/saadan/indvand.htm)



## Om indvandrere

Tilgængelighed: 75 år

Hvor: Landsarkiverne (bl.a. retsbetjentarkiver; tilsyn m. udenlandske arbejdere)

Rigsarkivet (bl.a. Danske Kancelli, Indenrigsministeriet. Registre over personer, der har fået indfødsret. Efter 1915, se lister i Statspolitiet)

Det skal du vide på forhånd:

- ✓ Hvilken indvandrergruppe, du er interesseret i.
- ✓ Evt. navn (navne) på bestemte personer.
- ✓ Var eller blev personen (personerne) danske statsborgere?
- ✓ Hvor i Danmark boede indvandrerens / indvandrergruppen?
- ✓ Du kan også søge indvandrere på nettet i Dansk Demografisk Database [ddd.dda.dk](http://ddd.dda.dk).
- ✓ Er du interesseret i svenskere? Websitet [www.over-oresund.dk](http://www.over-oresund.dk) informerer.

Før 1776 var der næsten ikke kontrol med indvandringen i Danmark. En undtagelse var jøder, der bl.a. skulle betale en afgift. Ansøgninger om indvandringstilladelse finder du i Danske Kancelli i Rigsarkivet.

Efter loven om indfødsret i 1776 bliver kilderne bedre. Inspireret af affæren med Struense - der jo var tysker - bestemte lovgivningen nu, at man skulle have dansk indfødsret ("statsborgerskab") for fx at kunne få visse embeder. Det var kongen, der tildelte indfødsret, og derfor findes de originale protokoller i Rigsarkivet.

Efter 1848 er det Rigsdagen (Folketinget) der tildeler indfødsret, og i Rigsarkivet findes et alfabetisk register over alle, der har fået indfødsret på denne måde. Du kan søge online, blandt alle, der har fået indfødsret fra 1776 til 1960 på [ddd.dda.dk](http://ddd.dda.dk).

Kvinder, der har giftet sig til indfødsret står der dog ikke - heller ikke koner og børn til indvandrere, der fik indfødsret. Frem til 1898 kan man således kun finde navnet på manden, selvom indfødsretten også automatisk omfattede hans kone og evt. børn.

### Polakker, svenskere, huguenotter...

I områder med mange udenlandske arbejdere kan man være heldig at finde særlig registrering af udlændinge i retsbetjentarkiverne, som findes på Landsarkiverne. Fx på Lolland og Bornholm, hvor der var mange polske og svenske sæsonarbejdere.

I de fleste andre områder er der ikke lavet særlige registreringsprotokoller for fremmede.

I retsbetjentarkiverne finder man som regel protokoller over "udstedte opholdsbøger". Heri står navne og nationalitet på personer, der har fået udstedt - eller fornyet - de lovpligtige opholdsbøger i den pågældende retsbetjents område.

Efter 1914 var det Statspolitiet i København, som udstedte opholdsbøger til fremmede. Statspolitiets arkiv findes i Rigsarkivet.

### Film fra hele verden

Har du brug for at arbejde med personer i udlandet, kan arkiverne ikke hjælpe dig. Men du kan leje mikrofilm fra Sverige gennem SVAR, som er en del af det svenske rigsarkiv. På flere af arkivernes læsesale og på visse folkebiblioteker samt lokalarkiver, kan du finde SVAR's kataloger, og du kan også finde SVAR på nettet.

På Familie Historiske Centre kan man desuden leje mikrofilm fra hele verden. En anden søgemulighed er mormonernes store database med slægtshistorisk materiale, [www.familysearch.org](http://www.familysearch.org), som rummer oplysninger fra indtastede kilder m.m. over hele verden. Bestillingsblanketter findes ved alle pladserne på læsesalene, men man kan også sidde hjemme ved sin computer og bestille:

På [http://www.sa.dk/ra/brugarkivet/myn\\_best.htm](http://www.sa.dk/ra/brugarkivet/myn_best.htm) findes en online bestillingsblanket.

Der er vejledning i udfyldning af blanketten på [http://www.sa.dk/ra/brugarkivet/myn\\_eks.htm](http://www.sa.dk/ra/brugarkivet/myn_eks.htm)

- udover Allan Falks instruktion ovenfor.

Husk også at checke "På Sporet af Slægten" på <http://www.landsarkivetkbh.dk/genealogi/>.

## NB!

Den 10. september 2007 demonstreres:



af **Anne-Marie Krogh Thomsen**, formand for **Storkøbenhavns Slægtshistoriske Forening**.

Hun er nok er den mest erfarne bruger af FamilySearch her i landet (og generelt en **meget** dygtig og erfaren slægtsforsker både med og uden computer).

(Læs mere herom i "Mødeprogrammet")

## Yad Vashem kampagnen

Af Elsebeth Paikin

JGS-Danmark startede Yad Vashem kampagnen i Danmark (omtalt i tidligere JGS-NYT) på WIZO-basaren den 5. november 2006. Siden da har vi fået en del henvendelser med oplysninger om 54 Holocaustofre, som ikke var kendt af Yad Vashem. Der er nu indsendt vidnesbyrdskemaer (Pages of Testimony) for disse 54.

Andre oplysninger drejede sig om Holocaustofre, der allerede var i Yad Vashems Shoah Victims Names Database med mangelfulde oplysninger. Nære familiemedlemmer har nu givet mere præcise oplysninger, som er blevet indsendt som rettelser/tilføjelser til databasen.

Der er ligeledes indsendt "Survivor Registration Forms" (skema for overlevende) for tre.

### Yizkor aften i synagogen

Hvert år arrangeres en mindeaften i synagogen for de seks millioner jødiske ofre for nazisternes forbrydelser under 2. Verdenskrig. Repræsentantskabet, synagogeforstanderskabet og Carolineskolen og Malka Fish står for arrangementet.

Det var i år som også tidligere år en meget smuk og bevægende aften, der begyndte med at Holocaustofrenes navne blev læst op - navn efter navn efter navn. I år blev også navnene på de 54 ovennævnte Holocaustofre læst op og således mindet.

Derefter sang kantor Oren Atzmor efterfulgt af lystænding ved børn fra Carolineskolens 6. klasse.



### Hvordan indsendes oplysninger?

Nogle af de overlevende, der nu har givet oplysningerne til Yad Vashem, havde allerede givet Yad Vashem oplysningerne, men navnene findes ikke i Shoah Victims Names Database. Det kunne de ikke forstå, og de håbede, at vi kunne sikre, at navnene nu bliver indføjet. Og det kan vi. Men der kan godt gå en 5-6 måneder, inden de kan ses i databasen, fordi Yad Vashem ikke har tilstrækkeligt med personale og midler.

Årsagen til at disse oplysninger endnu ikke findes i

databasen er i nogle tilfælde, at oplysningerne er blevet sendt som breve eller lister over de omkomne familiemedlemmer – og *ikke* på Pages of Testimony (vidnesbyrdskemaer). Breve/lister og lignende vil på et senere tidspunkt blive behandlet og navnene indføjet i databasen, men Yad Vashem har ikke uudtømmelige ressourcer og har fra starten måtte prioritere opgaverne. Det primære mål var modtage og behandle vidnesbyrdskemaerne. Først i slutningen af 2006 er de nået til det punkt, hvor de er begyndt at indtaste navne fra lister, de har modtaget. Men, de lister Yad Vashem prioriterer højest er deportationslister, dødslistes og lignende. Breve og lister fra enkeltpersoner, behandles først på et senere tidspunkt.

Den direkte og mest sikre måde er således at indsende vidnesbyrdskemaer direkte til Yad Vashem eller til JGS-Danmark, der så vil checke dem i databasen og sende dem til Yad Vashem eller sende rettelser/tilføjelser til de oplysninger, der allerede måtte findes i databasen.

### Kampagnen fortsætter

De 54 indsendte vidnesbyrdskemaer og de rettelser/tilføjelser, der nu er indsendt, er kun en forsvindende lille del af de manglende ca. 3 millioner.

[Så kampagnen fortsætter!](#)

Hjælp os ved at fortælle om kampagnen til familie og venner, og bed dem henvende sig til os, hvis de har kendskab til familie eller bekendte, der ikke overlevde. Eller hjælp dem med at udfylde vidnesbyrdskemaer. Skemaerne findes på mange forskellige sprog, og kan rekvireres hos JGS-Danmark eller downloades fra Yad Vashems website:

[www1.yadvashem.org/download/temp\\_download/temp\\_index\\_download\\_remembrance.html](http://www1.yadvashem.org/download/temp_download/temp_index_download_remembrance.html) .

Ligeledes kan man finde skemaer for overlevende på forskellige sprog på:

[http://www1.yadvashem.org/download/temp\\_download/temp\\_index\\_download\\_remembrance.html](http://www1.yadvashem.org/download/temp_download/temp_index_download_remembrance.html)

### Men hvorfor?

Fordi det er vigtigt, at ingen bliver glemt.

De danske jøder, der i 1956 kom som flygtninge fra den sovjetiske invasion af Ungarn, og nok især de, der sidst i 1960'erne måtte flygte hertil fra fx Polen, er nok dem der er hårdest ramt. De har ofte mistet hele – eller i hvert fald størstedelen af – deres familie.

Polakkerne måtte efter krigen kæmpe for at opbygge en ny tilværelse på ruinerne af deres liv, blot for endnu engang at miste alt.

Men *alle* jødiske familier har mistet slægtninge under Holocaust, selv om de måske ikke er bevidste om det. Mange kender kun deres nærmeste familie her i Danmark, men ikke de mange familiemedlemmer, der var så uheldige at bo – eller blot opholde sig – på et "forkert sted" ved krigens start.

**NB! Den 26. november 2007** vil Silvia Fracapane besøge os og fortælle om sit projekt med at indsamle oplysninger om ofre for Holocaust med rødder i Danmark. (Se "RAMBAM" (2006/15, p 62-69). **Reservér allerede nu dagen!** (Læs mere herom i Mødeprogrammet)

## SHOAHCONNECT

### Logan J. Kleinwaks har gjort det igen: Skabt et nyt hjælpemiddel

I JGS-NYT 2006 omtaltes Logan J Kleinwaks initiativ til oprettelse af en Danzig SIG (Special Interest Group): [www.jewishgen.org/danzig](http://www.jewishgen.org/danzig) .

I forbindelse med Danzig SIG har han arbejdet intenst på at skaffe oplysninger, oversættelser og meget mere – og det er på kort tid lykkedes for ham at skabe et virkelig godt projekt.

Han har også gjort en lang række forretnings vejvisere fra Polen, Galicien, Silesien og Rumænien let og gratis tilgængelige for os alle ved at indscanne og konvertere de indscannede dokumenter til almindelig tekst, hvorved der kan søges på enkelt ord. De findes på <http://www.kalter.org/search.php> .

Nu har han så igen stillet et virkelig godt hjælpemiddel til rådighed for alle – igen ganske gratis. Med ShoahConnect gør han det muligt at komme i kontakt med andre, der har interesse i personer, navne eller byer, der findes oplysninger om i Yad Vashems database.

Det siger sig selv, at de indsenderes adresser, der findes på Pages of Testimony, indsendt for 30-40-50 år siden, sandsynligvis ikke dner til noget i dag. De fleste er nok flyttet, nogle lever måske ikke mere. Dermed var vi afskåret fra at få kontakt med andre, der måske havde oplysninger om dem, vi søger, og som måske er vores slægtninge.

Men Logan J. Kleinwaks har fundet en løsning: [ShoahConnect](#), som i al sin enkelhed går ud på, at hvis du selv har indsendt en Page of Testimony (PoT) for en person eller er interesseret i en person, for hvem en anden har indsendt en PoT, så kan du kan knytte sin e-mail adresse til den PoT, som dokumenterer den pågældende persons skæbne. Når så andre knytter deres e-mail adresse til samme PoT, får du automatisk besked og derved er der mulighed for kontakt. Det siger sig selv, at denne løsning kun virker, når mange – *rigtig mange* – har gjort brug af ShoahConnect. Så foreløbig er det vigtigt, at vi alle går i gang med at knytte vores e-mail adresser til de PoT, vi har interesse i eller kendskab

til. De, der ikke har internetadgang, kan arbejde sammen med børn, børnebørn eller venner – eller måske andre JGS-medlemmer.

Jeg har samarbejdet med Logan omkring oprettelsen af Danzig SIG, fordi jeg havde gode bekendte i JewishGens ledelse, og siden er min beundring for ham vokset. Hans initiativer er velgennemtænkte og veludførte, og han stiller dem gratis til rådighed for alle os andre.

Den 20. maj bragtes et interview (på engelsk og hebraisk) med Logan Kleinwaks på den israelske blog <http://shorashim.blogli.co.il/> , som er tre israelske amatør-slægtsforskere blog, som tager både enkle spørgsmål op, som vedrører alle slægtsforskere, men også fokuserer på overordnede problemer, som bl.a. tanker omkring at være de yngste i slægten, som viderefører familietraditioner; etik inden for slægtsforskningen; blogging om slægtsforskning; familieopskrifter bevaret i familien.

Nedenfor bringer vi med Arnon Hershkovitz' tilladelse en oversættelse ved Elsebeth Paikin:



"Det er nu 2½ år siden at Yad Vashems online søgbare Shoah Victims' Names Database åbnede, som indeholder oplysninger fra millioner af Pages of Testimony (vidnesbyrdschemaer). For mange slægtsforskere med direkte eller indirekte forbindelse til Holocaustofre gav det håb om et muligt gennembrud i deres forskning.

Nu kunne de hjemme fra deres stue sidde ved computeren og i ro og mag gennemgå snesevis eller måske hundredvis af Pages of Testimony (PoT) og finde værdifulde oplysninger om deres slægtninge. Ydermere gjorde den indbyggede søgemaskine det muligt at finde ukendte familiemedlemmer. Flere og flere historier dukkede op om genfundne slægtninge og genforening efter mange år af søskende eller andre slægtninge.

Efter at den første eufori havde lagt sig, fandt mange

ud af, at det ikke kun var Holocaustofre, der var oplysninger om i databasens millioner af PoT. Også overlevende og andre familiemedlemmer fandtes dér. Efter som hver eneste PoT var udfyldt og indsendt af en eller anden – betød det, at denne person var i live efter krigen og kendte eller muligvis var i familie med Holocaustofret. Databasen var således en velkommen chance for at finde ukendte slægtninge eller genfinde familiemedlemmer, hvis skæbne man ikke kendte. Dette var af største betydning for os alle.

Men som det ofte sker, blev de store forventninger ofte skuffede. Mange som havde indsendt PoT havde kun underskrevet med et navn og ingen andre oplysninger, der kunne gøre det muligt at kontakte dem.

Andre, der havde opgivet både navn og fuld adresse, havde indsendt PoT i 1950'erne – og de adresser er jo ubrugelige nu. Så det viste sig ofte at være en vanskelig opgave at finde frem til indsenderne af PoT.

Der blev stillet forslag om muligheden for at knytte bemærkninger til PoT i den enorme database, således at der let kunne skabes kontakt mellem dem, der var interesseret i de samme PoT. Men lederne af Yad Vashem udtalte, at ifølge loven var instituttets opgave at redde Holocaustofrenes navne fra glemsel og ikke at hjælpe levende personer med slægtsforskning. Det så således ud som om sagen var afsluttet.

Israels Genealogiske Selskab tog allerede fra første færd initiativ til at forsøge at hjælpe med at finde indsendere af PoT, men det stod klart fra begyndelsen at denne løsning kun kunne hjælpe en brøkdel af dem, der ønskede hjælp, og at en reel løsning på problemet endnu ikke var fundet.

Men nu er løsningen der!

**ShoahConnect.org**, som netop er åbnet, er baseret på en ganske enkel men effektiv idé: at **give mulighed for at kunne knytte e-mail adresser til Pages of Testimony**.

Det er ganske enkelt: Når du har kaldt en PoT frem på skærmen fra Yad Vashems database, skal du blot klikke en gang for at knytte din e-mail til netop den PoT. Derefter vil du få besked om andre, som også er interesseret i den PoT du har markeret. På denne måde gives der mulighed for kontakt mellem personer, der er interesseret i de samme PoT.

Initiativtageren og udvikleren af dette nye spændende website er **Logan J. Kleinwaks**, en amatør-slægtsforsker som også er manden bag andre interessante online genealogi websites (det berømteste er [Search Engine for Online Historical Directories](#) – søgemaskine for historiske vejvisere). Kleinwaks er også koordinator af [Danzig/Gdansk SIG](#), og han interesserer sig også for fotodokumentation af jødiske begravelsespladser og for forbedret internetadgang til genealogiske kilder.

I et e-mail interview med den 27-årige Kleinwaks fra Virginia, USA, fortæller han for første gang offentligt om sit nye website og præciserer nogle vigtige spørgsmål omkring teknikken og sikring af personlige oplysninger.

Vi [[shorashim.blogli.co.il](http://shorashim.blogli.co.il)] har også indhentet et formelt

svar fra Yad Vashem, om hvorledes de ser på det nye ShoahConnect.org website:

*“Det er et privat initiativ som forekommer at være vellykket. Vi har ingen forbindelse med det, men vi er glade hvis vores website kan hjælpe andre.”*

\* \* \* \* \*

**SP.: Fortæl os lidt om dig selv – en kort CV (både om dit almindelige liv og mht. slægtsforskning). Har du en interessant historie vedrørende “Pages of Testimony” fra din egen forskning?**

**SVAR:** Min baggrund er forskning i matematik og fysik. Hvad angår slægtsforskning har jeg størst erfaring med forskning i Galicien, hvor jeg i løbet af de seneste tre år har dokumenteret flere end 3.500 medlemmer af én galicisk familie: Kalter. Jeg er SIG-koordinator af JewishGens Danzig/Gdansk Special Interest Group, og jeg interesserer mig også for forbedring og udvidet af adgang til genealogiske oplysninger på internettet, spørgsmål omkring etik og beskyttelse af personlige oplysninger inden for slægtsforskningen samt fotodokumentation af jødiske begravelsespladser.

Og jo, jeg har faktisk en interessant historie om Pages of Testimony, som jeg håber, vil inspirere andre til at fortsætte eftersøgningen af forsvundne slægtninge.

En af mine slægtninge opdagede for nylig, at en tante havde indsendt en Page of Testimony for nogle år siden – og det var vigtigt, fordi alle troede, at denne tante var omkommet under Shoah. Det viste sig, at denne tante til gengæld havde været overbevist om, at alle hendes søskende var omkommet, efter at hun havde foretaget omfattende eftersøgninger af dem. Så nu fandt de hinanden efter 60 år. Der var en vidunderlig genforening, hvor den ene tante kom fra Moskva, hendes nevøer og niecer fra Belgien. Og dette skete som resultat af slægtsforskning og hjælp fra andre slægtsforskere.

**SP.: Kan du beskrive det nye ShoahConnect website, som du ser det?**

**SVAR:** ShoahConnect er et hjælpemiddel, et redskab som man kan bruge i forbindelse med Yad Vashems website, og som gør det muligt at e-mail adresser kan knyttes til Pages of Testimony og derved muliggøre en halvprivat kontakt mellem personer, der på en eller anden måde har forbindelse de samme Pages of Testimony. Jeg håber, at det vil gøre det lettere for forskere at få kontakt med indsendere (eller nære slægtninge) af Pages of Testimony, hvis indsenderne ønsker at blive kontaktet, og for slægtninge at (gen)finde hinanden via en Page of Testimony for en fælles slægtning.

Hver gang der knyttes en e-mail adresse til en PoT, vil ShoahConnect tjekke, om der er andre der matcher – fx en Page of Testimony til hvilken der allerede er tilknyttet andre e-mail adresser til bekendte eller slægtninge.

Afhængig af de valg brugerne har gjort, da de meldte sig til ShoahConnect, vil de automatisk få besked pr. e-mail, når nogen ønsker at tage kontakt med dem.



Den første kontakt sker gennem ShoahConnect, og "halv-privat" forstået på den måde, at modtagerens e-mail adresse ikke bliver opgivet til afsenderen, før modtageren vælger at besvare henvendelsen.

Hvis modtageren besvarer henvendelsen vil al fremtidig korrespondance ske gennem almindelig e-mail korrespondance. Gennem dette system, vil det normalt være således, at en indsender benytter sig af ShoahConnect en enkelt gang for at knytte sin e-mail adresse til den Page of Testimony han har sendt ind for så at afvente kontakt fra slægtninge, som også knytter deres e-mail adresse til den samme Page of Testimony, for derefter at beslutte sig for, om han ønsker at besvare henvendelsen – hvis han ikke gør det, vil han ikke offentliggøre sin e-mail adresse til nogen, mens han ved at besvare en henvendelse kun vil afsløre sin e-mail adresse til afsenderen.

Det er klart, at ShoahConnects betydning vil være afhængig af, hvor mange personer, der bruger det. Jo flere tilknyttede e-mail adresser, jo større er chancen for en "match". Hvis man ser på brugerstatistikken for Yad Vashems Shoah Victims' Database, er det sandsynligt at tilknytning af e-mail adresser langt vil overstige antallet af brugere, så antallet vil hurtigt stige (fx jeg har personligt tilknyttet min e-mail adresse som slægtning til flere end 100 sider). Jeg forventer, at ShoahConnect med tiden vil blive et vigtigt redskab ikke kun for jødiske slægtsforskere, men for alle, der søger oplysninger om slægtninges eller venners skæbne.

**SP.: Hvordan fik du idéen til dette nye website, hvad var årsagen? Hvem hjalp dig?**

**SVAR:** Jeg fik idéen til ShoahConnect mens jeg lyttede til et foredrag sidste sommer ved den 26. Jødisk Genealogiske Konference i New York. Rose Feldman fra Israel Genealogical Society fortalte om hendes bestræbelser på at hjælpe med at finde indsendere af Pages of Testimony for omkring 800 slægtsforskere verden over, og så tænkte jeg, at en automatiseret tilgang til dette enormt tidskrævende arbejde ville gøre dette arbejde muligt i en meget større skala. Jeg drøftede dette med adskillige på konferencen og andre har siden givet mig idéer til websites udformning (og jeg vil være glad for stadig at få forslag og kommentarer).

Baggrunden for at udvikle ShoahConnect er mit ønske om at gøre det muligt at genforene familier, der er blevet adskilt af Shoah. Slægtsforskning er naturligvis et svar på dette, men jeg tænker her især på de meget tætte forbindelser – fx mellem søskende - der blev kappet. Det er det der betyder mest for mig.

**SP.: Hvad er Yad Vashem holdning til dit initiativ? Opfatter de det som en forbedring af deres meget værdifulde website eller som en indblanding i deres arbejde?**

**SVAR:** Zvi Bernhardt fra Yad Vashem har givet mig nogle gode idéer, men Yad Vashem har ikke på officielt plan tilbudt noget samarbejde. Men jeg forstiller mig heller ikke, at Yad Vashem skulle have en mening om ShoahConnects betydning for dets aktiviteter, før antallet af brugere af ShoahConnect stiger betydeligt.

Det er dog vigtigt at understrege, at Yad Vashem ikke

har stillet sig hindrende i vejen for ShoahConnect. Hvis ShoahConnect hjælper nære familiemedlemmer at finde hinanden efter brutalt at være blevet skilt af Shoah, så opfatter jeg ShoahConnect som en vigtig ny mulighed for Yad Vashems website.

**SP.: Kan du fortælle om den tekniske del af samarbejdet med Yad Vashem? (fx kan hvem som helst få adgang til data fra Yad Vashem websitet, sådan som dit nye website har?)**

**SVAR:** Jeg har designet ShoahConnect til at virke uden nogen form for teknisk samarbejde med Yad Vashem, men også således, at det vil være let at få glæde af et sådant samarbejde, hvis det skulle blive aktuelt. For øjeblikket foregår samspillet mellem ShoahConnect og Yad Vashem via Google værktøjslinjen (som man gratis kan installere på sin computer). Ved at klikke på ShoahConnect-knappen i værktøjslinjen sendes URL-adressen til ShoahConnect. URL-adressen (adressen på netop den website/PoT) indeholder tilstrækkelig information til at gøre ShoahConnect i stand til at fungere. Der kan tilføjes yderligere funktionalitet på forskellige måder, både med og uden samarbejde med Yad Vashem, men nogle tekniske detaljer ved Yad Vashems website gør det vanskeligt (men ikke umuligt) at få adgang til data, som ikke indeholdes i URL-adressen

**SP.: Eftersom Yad Vashem ikke har villet indgå i et formelt samarbejde, har du så overvejet at tilbyde, at andre Holocaust relaterede organisationer/websites kan være vært for det?**

**SVAR:** Dersom andre Holocaust- eller genealogi-relaterede organisationer eller websites mener, at ShoahConnect kan være værdifuld for deres medlemmer eller brugere og ønsker at støtte det, vil jeg med glæde nævne det på ShoahConnect websitet. Det ville kunne indgyde tillid til mange af mine brugere. Jeg tror, at en sådan støtte fra flere organisationer ville være mere hensigtsmæssig, end at en enkelt ville overtage værtskabet.

Hvis der imidlertid er en organisation, som mener at et mere formelt samarbejde ville være mere fordelagtigt for brugere af ShoahConnect, vil jeg naturligvis overveje den mulighed – men kun hvis det respekterer brugernes personlige oplysninger på same måde, som jeg gør på mit website, og kun hvis dette sikres usvækket fremover.

Jeg ville også sikre mig, at det fortsat vil være et ikke-kommercielt foretagende, ligesom ethvert samarbejde skal være fuldstændig gennemskueligt for ShoahConnects brugere, således at de kan afgøre, hvorledes dette vil påvirke dem.

**SP.: Er det nye ShoahConnect website forberedt på et stort antal brugere? Hvad er de tekniske begrænsninger med hensyn til brugeraktivitet?**

**SVAR:** Den båndbredde, der anvendes pr. bruger vil efter al sandsynlighed være meget lille af to grunde: 1) den typiske bruger vil ikke besøge ShoahConnect ret tit – efter et første besøg og efter at have tilknyttet sin e-mail adresse til nogle Pages of Testimony, vil han kun have brug for at gå ind på ShoahConnects website,

når der er en "match";

2) websitet har ingen grafik og heller ikke megen tekst, så mængden af data, der overføres pr. besøg, vil være meget lille.

Ikke desto mindre, er jeg forberedt på at øge websitets båndbrede, hvis det skulle blive nødvendigt, og jeg vil kunne gøre det meget hurtigt. Hvis 1 million personer logger ind indenfor få minutter, efter at dette interview bliver udsendt, kan der naturligvis opstå problemer. Men jeg tror, at realistisk set skulle det være OK.

**SP.: Hvor vil brugerdatabase – rent teknisk - findes? Hvorledes kan du sikre den? Hvem vil have ansvaret for websitet og vedligeholdelse af brugerdatabase i det lange løb? Er der brug for økonomisk støtte til dette, og i så fald, hvad er dine planer?**

**SVAR:** Database befandt sig to steder på en server andetsteds og en lokal (offline) hos mig. Jeg ved naturligvis ikke, hvilke krav til vedligeholdelse der er nødvendig i det lange løb, da det afhænger af, hvor meget websitet bliver brugt. Men jeg foretager vedligeholdelse nu, og det har jeg ingen planer om at ændre. For øjeblikket betaler jeg de begrænsede udgifter til internetudbyderen selv. Skulle der blive behov for økonomisk støtte, vil det være afgørende, at det ikke vil ændre ved websitets ikke-kommercielle status. Med andre ord, jeg vil ikke sælge reklamer, produkter, brugeroplysninger eller andet. Jeg er overbevist om, at hvis det skulle blive nødvendigt pga. af massiv brug af websitet, så er der nok en venlig sjæl, der vil træde hjælpende til.

**SP.: Hvordan vil du beskytte brugernes personlige oplysninger og data?**

**SVAR:** Det vigtigste, som brugerne skal forstå, er at den eneste personlige oplysning, som de skal give fra sig er deres e-mail adresse. Det er let at få en gratis e-mail adresse, så enhver der er betænkelig ved at udlævere sin e-mail adresse er meget velkommen til at benytte en sådan gratis e-mail adresse til formålet. ShoahConnect indsamler hverken navne, adresser, kreditkortoplysninger eller lignende. Vi opbevarer heller ikke kontaktmeddelelser sendt af ShoahConnects brugere. Det næst vigtigste er, at e-mail adresserne ikke bliver offentliggjort på websitet. Brugernes e-mail adresser bliver kun kendt af andre i to tilfælde 1) hvis du sender en kontaktmeddelelse gennem ShoahConnect som reaktion på en "match", i så fald bliver den kun kendt af den eller de modtagere, som har interesse i samme Pages of Testimony, eller 2) du modtager en sådan kontaktmeddelelse og vælger at besvare henvendelsen, hvorved afsenderen får kendskab til din e-mail adresse. Man kan læse mere om sikring af personlige oplysninger på <http://www.shoahconnect.org/privacy.php>.

Skulle der være nogen, der har yderligere betænkeligheder, vil jeg meget gerne høre fra dem. Hvis du selv har indsendt Pages of Testimony har du sandsynligvis allerede givet mange flere oplysninger dér.

Jeg vil dog understrege, at ShoahConnect ikke på nogen måde forsøger at bekræfte brugernes identitet. Så hvis nogen kontakter dig og udgiver sig for at være en

slægtning, må det være op til dig selv at bedømme,

hvorvidt det er sandt, og hvorvidt du vil besvare henvendelsen.

**SP.: Planlægger du oversættelse af det nye website til andre sprog?**

**SVAR:** Jeg ville meget gerne, at ShoahConnect bliver oversat til andre sprog, men dertil behøver jeg hjælp. Er der nogen, der vil hjælpe med oversættelse, hører jeg meget gerne fra dem. Det er naturligvis nødvendigt med et indgående kendskab til såvel engelsk som det andet sprog.

**SP.: Vi vil meget gerne benytte lejligheden til at takke dig for de andre initiativer, som er betydningsfulde for slægtsforskere verden over. Vi tænker naturligvis på "Søgemaskinen til forretningsvejvisere i Polen, Galicien og Rumænien" < <http://www.kalter.org/search.php> > og < <http://www.familytreeregistry.org/> >. Har vi glemt noget?**

**SVAR:** Mange tak. Jeg er også primus motor i forskning i jødernes historie (og slægtshistorie) i Danzig (nu Gdansk i Polen), og arbejder bl.a. som SIG- og projektkoordinator af JewishGen Danzig/Gdansk SIG < <http://www.jewishgen.org/danzig> >. Jeg vil gerne opfordre alle med aner eller familie fra Danzig til at besøge vores website og kontakte mig for yderligere information. Der er mange muligheder for at deltage aktivt i vores projekter, som har til hensigt at sikre mindet om dette usædvanlige jødiske samfund, for hvem det utroligt nok lykkedes at redde megen af den historiske dokumentation. Faktisk vil alle, der har interesse i at sikre jødisk historie – også selv om de ingen forbindelser har til Danzig – kunne yde en indsats, hvis de kan læse tysk eller hebraisk.

**SP.: Har du planer om eller arbejder på nye projekter – og vil du fortælle om det?...**

**SVAR:** Jeg har adskillige idéer, men jeg er ikke i gang med noget andet lige nu. En af mine idéer er at gøre Yizkor-bøger online-søgbare ved at bruge "optical character recognition"-software, på samme måde som jeg gjorde det med forretningsvejviserne. Det ville være nyttigt, fordi Yizkor-bøger er meget lange, og mange af dem har ikke et navneindeks. Det ville kunne hjælpe med at finde slægtninge i Yizkor-bøgerne.

En anden idé vedrører systematisk fotodokumentation i stor stil af jødiske begravelsespladser i Østeuropa

Uden at gå i detaljer, vil jeg sige, at et sponsorat ville være en fantastisk PR for en virksomhed, der arbejder inden for uddannelse, ungdom, historie, kultur og teknologi, og ville gøre virksomheden mere synlig i Østeuropa. Hvis der blandt læserne af dette interview er ledere af virksomheder eller filantropiske organisationer, er de velkomne til at kontakte mig for nærmere oplysninger om dette projekt".

## Beshert

”**Beshert**” er et jiddisch ord, som betyder noget i retning af ”skæbnebestemt, forudbestemt” og vendingen ”**Beshert iz beshert**” svarer til udtrykket ”*Que sera sera*” (”Hvad der vil ske, vil ske”). Mange slægtsforskere har oplevet, at skæbnen har spillet dem en længe savnet oplysning i hænde, når de mindst ventede det, eller måske efter at de havde opgivet alt håb om at komme videre: ”*Beshert iz beshert*”. I det følgende og på næste side gives eksempler herpå.



### Dorte Petersson og fiskerøgeriet i Prinsessestrasse, Rendsburg.

#### Forhistorien:

I JGS-NYT nr. 3, 2006, side 7, berettes der om turen til Nordtyskland den 3.-4. september i forbindelse med Europæisk Jødisk Kulturdag 2006, og man kan læse følgende:

*”En helt speciel oplevelse var det, da en deltager opdagede, at hendes direkte forfader havde ejet det fiskerøgeri, som overtog synagogen i Rendsburg, og hvor Ole Harck siden fik indrettet det nuværende jødiske museum. Fiskerøgeriet havde beskadiget synagogebygningen, men ikke desto mindre bibeholdt hele strukturen, så restaurering blev mulig.”*

Denne deltager var Dorte Petersson.

Efter Ole Harcks foredrag den 25. januar 2007 gav Gert Unterschlag ordet til Dorte Petersson, som fortalte om denne unikke oplevelse.

#### Dorte Peterssons beretning:

*”Det er meget, meget mærkeligt at stå her, og nu skal jeg fortælle jer hvorfor.*

*Engang gik Danmark til Ejderen, og Rendsburg var den sydligste by. Den var grænsen mellem Tyskland og Danmark. Byen var bygget som en fæstning.*

*Jeg har en forfader, Christian Henriksen, der var underofficer i den danske hær. Han blev sendt til Rendsburg for at forsvare grænsen, og han deltog i krigen i 1864.*

*Danmark tabte som bekendt krigen, og grænsen blev flyttet helt op til Kongeåen.*

*Men Christian Henriksen blev boende i Rendsburg, og derfor har vi den dag i dag en gren af familien dernede – om end langt ude.*

*For 142 år siden startede de en fiskeforretning med tilhørende fiskerøgeri. I dag er det 5. generation, der driver firmaet.*

*3. generation i firmaet hed Paul Meier. Han havde nogle gode venner, der var jøder. I 1939, da de sidste jøder forstod, at de skulle forlade Rendsburg og dermed Tyskland, købte Paul Meier synagogen, hvorved han sikrede, at bygningen ikke blev tilintetgjort. Han sørgede for, at alt inventaret blev solgt og kørt til Hamburg, hvorefter han indrettede synagogen til fiskerøgeri. Familien Meier boede i Prinsessestrasse i et hus, som var nabo til den jødiske skole, der igen var nabo til synagogen. På et af Ole Harcks billeder kan man tydeligt se fiskeforretningen i stueetagen. Familien boede selv på 1. sal.*

*I 1945 blev synagogen desværre beskadiget af et luftangreb. En luftmine rev hele taget af huset og husets indre samt meget af stukkaturen blev beskadiget.*

*For ca. 20 år siden blev Paul Meiers søn, Karl Meier (også kaldet Kalli), som nu ejede bygningen, kontaktet med henblik på salg, idet byen Rendsburg ønskede at etablere et jødisk museum i bygningen. Karl Meier stillede sit velvilligt til rådighed for arbejdet og anskaffede en anden grund ved siden af banegården til at bygge et nyt fiskerøgeri på.*

*Denne historie om synagogen anede jeg intet om, før Ole Harck fortalte om fiskerøgeriet og synagogen. Plusedelig – dér foran huset – forstod jeg, at det var min familie, der var tale om.*

*Karl Meier er min fars grandgrandfætter. Efterfølgende har jeg været i Rendsburg for at besøge familien, som jeg ikke har set i årevis. Jeg fik hele historien – med alle detaljer – direkte ”fra hestens mund”, og jeg bad Karl Meier om at skrive hele historien ned, hvilket han har gjort.*

*Vi var alle dybt berørt af gensynet og denne forunderlige historie.” **Beshert!***

## Hvordan jeg fandt Lyuba ...

Af Elsebeth Paikin

Min svigermor, Gutha Kwiatkowski, og hendes bror, Abraham, talte ofte om deres kusine og hendes familie i Riga. Gutha besøgte Vera omkring 1930 i Riga ... og Vera og Berka besøgte familien her i København i slutningen af 1930'erne. Efter 2. Verdenskrig hørte de aldrig mere fra hende eller hendes familie. De gik ud fra, at de var omkommet under krigen, men – som det ofte er tilfældet – ønskede de at finde ud af, om det var rigtigt, og hvad der var sket.



Gutha tv. i Riga sammen med Vera, Lyuba og Esphir t.h.

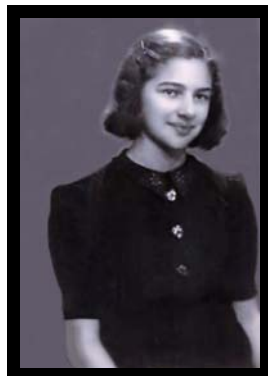
Derfor søgte jeg fra 1980'erne efter oplysninger om Berka og Vera Treskunoff, f. Kwiatkowski, og deres to døtre Lyuba (f. 1924) og Esphir Rachel (f. 1922) ... og i mange år forgæves.

Jeg havde deltaget i de Internationale jødiske genealogiske konferencer i 1999 og 2000 og derigennem fået en mængde kontakter og lært rigtig meget. Men trods mange gode råd og hjælp fra andre i mit netværk, var der stadig intet der dukkede op... Jeg var ved at give op.

Så tog jeg til konferencen i London i 2001, og deltog selvfølgelig i alle de foredrag, der handlede om Letland (hvorfra min svigermors familie også kommer). Efter et af møderne fik vi anbefalet en bog af Max Michelson: *"City of Life, City of Death. Memoires of Riga"*, som netop var udkommet, og som vi kunne købe ved mødet.

Nærmest pligtskyldigt købte jeg den og forlod mødet for at gå op på mit hotelværelse. I elevatoren bladrede jeg lidt i bogen og slog op på en tilfældig side – side 103 – hvor mit blik med det samme faldt på navnet: Treskunoff under et foto.

Et foto af Lyuba fra 1939!



### **Beshert!**

Jeg skyndte mig op på værelset for at læse mere... var forfatteren måske i familie med hende? ...

Jeg fik ved hjælp af medlemmer af JewishGen Latvia SIG kontakt til forfatteren, som ikke var i familie med hende, men jeg fik mange flere oplysninger om Lyuba og hendes familie. Hun var en af hans bedste skolekammerater gennem mange år, og gennem hans beretning, lærte jeg Lyuba at kende: Hendes liv, hvor de boede, om skolen, sommerferierne, festerne ... og livet i ghettoen ... om hans lange samtale med hende aftenen den 7. december, hvor de begge vidste at ghettoen skulle likvideres næste dag.

Nu kender jeg hendes tanker den aften, hendes angst: Hvilken lejr ville hun blive sendt til? Og ville det blive sammen med hendes mor og søster? Hvornår ville hun og Max mon mødes igen?

Den følgende dag, den 8. december 1941, var Lyuba, hendes mor og søster, blandt dem, der blev gennet ud til Rumbula-skoven, skudt og smidt i de ventende massegrave.

Hvorfor købte jeg den bog?

Og hvorfor slog jeg som det allerførste op på den side, hvor Lyuba smilede til mig? ...

### **"Beshert iz beshert"...**

Jeg tænker på David Bergers ord:

*"... Jeg ville ønske, at nogen vil mindes, at der en gang var en person, som hed David Berger."*

(JGS-NYT1, 2007, side 7)

Og nu mindes i hvert fald jeg Vera, Esphir Rachel og især Lyuba, som jeg har lært at kende gennem hendes bedste skolekammerat, forfatteren, som stadig føler en ubærlig sorg og skyld over ikke at have kunnet gøre noget for at hjælpe hende.

EP



Blandt mange fotos fra Vera og Berka Treskunoffs besøg i København fandtes også dette. Det er taget ved afskeden med Vera og Berka, da de skulle rejse tilbage til Riga sidst i 1930'erne.

Det sidste farvel!

## Arrangementer i efteråret 2006



(Foto: André Zachczynski)

### ”I grunden er jeg vist toscaner!”

Elsebeth Paikin bød velkommen til Samuel Rachlin som medstifter af JGS.dk. Vi har længe ønsket at høre ham, men rejser og travlhed har forhindret det. Så vi havde set frem til hans foredrag forud for JGS-Danmarks generalforsamling den 26. april 2007, hvor vi skulle høre om ”Den evige nomade”. Og vi blev ikke skuffede.

Vi er vant til at se Samuel Rachlin på TV fra USA, fra Moskva, fra Ulan Bator, og mange andre steder. At han er en mand af verden, er vi ikke i tvivl om.

Det blev ikke den – meget spændende – historie om de nærmeste forfædre og opholdet i Sibirien, men en meget længere rejse.

Samuel Rachlin havde via internettet fået lyst til at spore sin DNA i slægtshistorisk sammenhæng og fået resultatet: Han tilhørte en slægt, der kunne spores 50.000 år tilbage til Afrika. (Vi stammer i øvrigt alle fra en mand (og kvinde), der kan spores tilbage hertil). – National Geographic Channel viser for tiden et program ”Journey of Man”, der uddyber dette.

Tænk at kunne spore sin slægt så langt tilbage.

Samuel Rachlin udtrykte misundelse over de personer, der kunne gå på Rigsarkivet og finde deres rødder mange hundrede år tilbage. Selv kender han kun til en oldefader Yehudah, som var rabbiner i Romny, Ukraine, en farfar fra Kaliningrad, Litauen - i alt kun 3- 4 generationer. Men 50.000 år!

Samuel Rachlin opfordrede til, at andre gjorde som han via National Geographics Genographics Project - (det koster 100 dollars) – som findes på: <https://www3.nationalgeographic.com/genographic/index.htm> Samuel Rachlins DNA-kode var haplo-gruppe J 2. Haplo-gruppe J og J 2 findes hos 30 % af jødiske mænd. En anden af hans markører var M 172 fra Middelhavsregionen/ Mellemøsten for 10.000 år siden. 172 findes hos 10 % af spanske mænd, i Mellemøsten og Sydeuropa (Italien) hos 20 %.

Samuel Rachlin havde sin helt egen personlige teori: I de sidste 20 år har han opholdt sig meget i Umbrien og Toscana. Her føler han sig hjemme! Så han er i grunden nok toscaner! (... og vi ved jo, at der var en del jøder i Italien – også før forvisningen fra Spanien).

Samuel Rachlin havde selvfølgelig også søgt efter familienavnet og fundet familie, blandt andet Ezra Rachlin fra Londons symfoniorkester og Nathan Rachlin fra Kiev og mange andre. Samuel Rachlin håber snart at få TIDEN til at forske i familien, og vi håber, at han får skrevet om dem alle. Faktisk skal han her i juni 2007 til et slægtstræf. Vi håber i JGS-NYT at kunne få en omtale heraf.

I 1999 var han tilbage i Jakutsk, Sibirien, hvor han fandt de smuldrende gravmonumenter af lærketræ over familiemedlemmer. Til gengæld for at han sponsorerede en gasledning til opsynsmandens hus, fik han rejst et nyt gravmæle i sibirisk lærketræ, og der blev sagt behørigt Kaddish. Det var en bevægende historie – ”som at trodse historien og tiden”.

I Litauen, hvor han også søgte forfædrenes grave, stødte han – næsten tilfældigt - på en sten, som viste sig at være soklen til Elias Rachlins grav. Ved siden af var en grav uden navn men, som han vidste, måtte være hans farfars. Ny stenafsløring blev foretaget.

Andre vigtige monumenter er naturligvis hans forældres bøger om slægten. Det er simpelthen det, man skal gøre: Fortælle historien om familien!

Det var en aften med lange linjer i tid og geografi. I det store og i det små, i det lokale og globale. De ca. 35 personer, der var til stede, fik en meget fin oplevelse.

Vi hører gerne nyt om familien Rachlin – også selvom det skal gå via Toscana.

MNC

## DNA og genetisk genealogi

Af Elsebeth Paikin

Genetisk genealogi er nogle år gammel og er – af indlysende grunde – af stor betydning for jødiske slægter.

Som nævnt ovenfor opfordrede Samuel Rachlin til, at andre også fik foretaget en DNA-test hos National Geographics Genographic Project. Men der er et endnu mere interessant projekt:



<http://www.familytreedna.com/>

FamilyTreeDNA [www.familytreedna.com/default.asp](http://www.familytreedna.com/default.asp) blev oprettet i april 2000 i samarbejde med JewishGen [www.jewishgen.org/DNA](http://www.jewishgen.org/DNA) og har senere indgået samarbejde med det ovenfor nævnte "The Genographic Project".

Det er uhyre let og absolut smertefri at tage en DNA-test:

Man får tilsendt nogle specielle "reagensglas" og "vatpinde", som man gnider indersiden af kinden med. Derefter sendes det tilbage til undersøgelse.



Test sæt til DNA-prøve

På begge projekters websites er der alle de oplysninger, man kan ønske sig, og der er videoklip, med forklaringer og eksempler.

Yderligere kan man gå ind på:

### *Tracing Your Family Roots*

<http://tracingroots.nova.org>

hvor man – blandt meget andet – kan se et videoklip (28 min – så man skal have tid og hurtig internetforbindelse) med Bennett Greenspan, der er direktør for Family Tree DNA.

Der er for jødiske slægtsforskere nogle klare fordele ved at lade sig DNA-teste hos FamilyTree DNA:

- Man kan selv vælge det antal "markers", testen skal omfatte;
- DNA-testen bliver gemt i 25 år (uden at det koster ekstra), så man senere kan udvide med flere antal "markers", dels for at få større sikkerhed for et evt. slægtskab, dels fordi mulighederne for undersøgelser stadig øges.
- Man får automatisk svar på om man er kohanit eller ej – gælder kun dna-test for mænd, da "kohanit-genet" er knyttet til Y-kromosomet, der kun findes hos mænd.

- Man får automatisk besked, hvis der er andre der matcher ens egen DNA.
- Der er mulighed for at oprette specielle "Surname Projects" eller knytte sig til et sådant. Dvs. hvis man har et ikke alt for almindeligt jødisk navn, kan andre med samme eller lignende navn få sammenlignet sin dna-test med andre i det pågældende projekt. Det er især af betydning, fordi hvis *både dna og efternavn matcher, er det en yderligere sikkerhed for at man er beslægtet.*
- Det er let at kombinere en Family Tree DNA test med the Genographic Project og koster kun 15 USD.
- Det er ligeledes let at kombinere en Genographic Project test med Family Tree DNA, gennem hvilket man kan få oplysninger om andre med matchende dna og man kan knytte sig til et "Surname Project".
- Priserne på FamilyTree DNA starter ved ca. 150 USD og varierer alt efter hvor mange "markers", man ønsker i sin test. Ønsker man senere at opgradere til et større antal "markers" eller at tilknytte sig et "Surname Project" gives der rabat.

Pr. 3. juni 2007 havde Family Tree DNA den største genealogiske DNA database med 147.906 records ... og antallet af nye dna-tests øges dag for dag.

Som altid i den slags tilfælde bliver chancerne for "matches" og dermed for at finde andre beslægtede – eller finde bevis for de hypoteser almindelig slægtsforskning har ført frem til, men som man ikke kan bevise ad anden vej, fordi de nødvendige kilder ikke eksisterer. De kan være gået tabt ved brande, krige eller oversvømmelser.

Man kan dog ikke ved en dna-test *uden andre oplysninger fra almindelig slægtsforskning* finde slægtinge. Dna-test kan ikke fortælle ret meget uden den basale viden om slægten er fundet.

Min mands familie – som ingen anede noget om før de der kom her til landet (det sædvanlige svar på mine spørgsmål var: "Alle er døde, byen er jævnet med jorden, der er intet at finde! – EN MYTE, man ikke skal tro på, men de vidste ikke bedre." – har jeg nu sporet tilbage til 1748 og ved hjælp af dna-test blev det bevist, at en anden PAIKIN-familie nedstammer fra samme ane.

Samtidig viste dna-testen, at min mand er bærer af kohanit-genet, mens to andre Paikin-familier ikke er det, hvilket fortæller, at der i hvert fald er 3 ikke umiddelbart beslægtede Paikin-familier på trods af, at navnet er ret sjældent. Derfor var dna-testen en stor hjælp i min forskning, men også en udfordring, fordi testen viser, at min mand formentlig har sefardiske aner. Så jagten fortsætter.

# Møder i efteråret 2006

**HUSK:** Tilmelding til alle møder er nødvendig af hensyn til indkøb af forfriskninger, til evt. trykning af materiale til deltagerne og – hvis det er et møde med begrænset deltagerantal – plads!  
Tilmelding kan ske til [elsebeth@paikin.dk](mailto:elsebeth@paikin.dk) eller tlf. 39 27 24 33

**Vær opmærksom på** at mødetidspunktet nogle gange er kl. 19:00 og andre gange 19:30!

<p><b>Onsdag den 13. juni 2007</b></p> <p>🕒 <b>19:00</b></p>	<p>Som annonceret i sidste nummer af JGS-NYT (2007/1) kommer</p> <p style="text-align: center;"><b>Stephen P. Morse til København!</b></p> <p>Der er stadig nogle pladser ledige.</p> <p>På vores website: <a href="http://www.jewishgen.org/jgs-denmark/m-program.htm">http://www.jewishgen.org/jgs-denmark/m-program.htm</a> kan man læse om mødet og man kan tilmelde sig online på <a href="http://www.jewishgen.org/jgs-denmark/onlinetilmelding.htm">http://www.jewishgen.org/jgs-denmark/onlinetilmelding.htm</a></p> <p>Tilmelding kan også ske telefonisk 39 27 24 33 eller skriftligt til formanden.</p> <p>Betaling kan – som sædvanlig – ske ved at indsætte beløbet på selskabets konto i Danske Bank Reg.nr. 4330 konto nr. 4330876263 eller sende en check på beløbet. Der er også mulighed for dem, der bor i <b>Sverige</b> til at indbetale til svensk bank – nærmere oplysning herom kan fås hos formanden.</p> <p><b>Sted:</b> Danasvej 30 B, Frederiksberg, foredragssalen <b>Deltagergebyr:</b> Medlemmer 20 kr. – Gæster 40 kr.</p>
<p><b>Søndag den 2. sep. 2007</b></p> <p>🕒 <b>10:30-16</b></p>	<p><b>Europæisk Jødisk Kulturdag</b></p> <p>Besøg på Christiansborg med rundvisning, foredrag af Kristian Hvidt om jøder i dansk politik, indlæg af Erling Olsen, Isi Foighel, Arne Melchior og Magnus Demnitz. Frokost med en øl/vand samt kaffe og kage i Snapstinget.</p> <p><b>Sted:</b> Christiansborg <b>Deltagergebyr (ens for alle):</b> 150 kr. inkluderer frokost med en øl eller vand, kaffe og kage, rundvisning m.v. <b>Tilmelding og yderligere oplysninger:</b> Gert Unterschlag: Tlf: 35 38 73 00 – e-mail: <a href="mailto:le.tovia@get2net.dk">le.tovia@get2net.dk</a> <b>Tilmeldingen er bindende</b></p>
<p><b>Mandag den 10 sep 2007-</b></p> <p>🕒 <b>19:00</b></p>	<p><b>FamilySearch</b></p> <p>v/ Anna Margrethe Krogh-Thomsen, Formand for Slægtshistorisk forening for Storkøbenhavn.</p> <p>Anna Margrethe Krogh-Thomsen fortæller om og demonstrerer, hvad man kan finde på <a href="http://www.FamilySearch.org">www.FamilySearch.org</a> - Mormonkirkens store hjemmeside og database -, der i dag er en af verdens største og mest brugte genealogiske website; hvordan man søger i den, og hvilke oplysninger man kan være heldig at finde. Gennemgang af de forskellige undergrupper og søgemuligheder.</p> <p>En dansk vejledning til denne hjemmeside kan du evt. selv printe ud hjemme, inden foredraget på: <a href="http://www.genealogi-kbh.dk/dokumenter/FamilySearchHjemmeside.pdf">http://www.genealogi-kbh.dk/dokumenter/FamilySearchHjemmeside.pdf</a></p> <p>Denne aften vil vi også se på, hvordan man søger på hjemmesiden "Hammerum-Herred" og de muligheder der ligger i, at kombinerer søgningen på disse 2 store hjemmesider.</p> <p><b>Sted:</b> Danasvej 30 B, Frederiksberg, foredragssalen <b>Deltagergebyr:</b> Medlemmer 20 kr. – Gæster 40 kr.</p>
<p>Mandag 8. okt. 2007</p>	<p><b>Martin Gruntz fortæller om jøder i dansk politik.</b></p> <p>Yderligere oplysninger næste nummer af JGS-NYT.</p>

<p><b>Mandag den 26. nov 2007</b></p> <p>🕒 19:00</p>	<p><b>De næsten glemte ...</b></p> <p><b>Silvia G. T. Fracapane</b>, cand.mag. i litteraturvidenskab fra Københavns Universitet, fra 2001-2005 ansat på Afdeling for Holocaust- og Folkedrabsstudier, DIIS, og nu bosat i Prag.</p>  <p>Silvia Fracapane har i en artikel i Rambam 2006 fortalt historien om en ung kvinde, der blev født i Danmark og myrdet i Auschwitz. Med baggrund i sin foreløbige forskning om ofre for Holocaust med rødder i Danmark, vil Silvia Fracapane give andre eksempler på danske eller danskfødte ofre for Holocaust, der blev deporteret til udryddelseslejre fra udlandet.</p> <p>Blandt andet fra Frankrig blev omkring 10 personer, der var født i Danmark, deporteret til Auschwitz. Størstedelen af disse ofre var statsløse på deportationstidspunktet, hvilket oftest betød, at de stod uden nogen form for beskyttelse. Der er dog enkelte eksempler på, at de danske myndigheder forsøgte at hjælpe. Enkelte havde dansk statsborgerskab på deportationstidspunktet, eller stod på tyske lister som danskere, og blev, på trods af, at "jødelovgivningen" ikke burde omfatte danske statsborgere, alligevel deporteret.</p> <p>Nogle af ofrene var vokset op i Danmark og havde på deportationstidspunktet stadig familie der – andre havde kun levet i Danmark i ganske kort tid. Med andre ord var forholdet til Danmark meget forskelligt, men alligevel er det interessant at undersøge i forbindelse med dansk-jødisk historie.</p>
<p><b>Mandag den 17. dec 2007</b></p> <p>🕒 19:00</p>	<p><b>Møde for begyndere og alle, der har problemer med at komme videre med deres slægtsforskning</b></p> <p>Mød op med alle de spørgsmål I har. Eller endnu bedre send det i forvejen til os. Så vil vi hjælpe hinanden med at komme videre. På mødet vil vi have masser af opslagsbøger og databaser, ligesom der vil være internetadgang – så vi kan demonstrere relevante søgninger på internettet. Mere herom i næste nummer af JGS-NYT.</p> <p><b>Sted:</b> Danasvej 30 B, Frederiksberg, foredragssalen <b>Deltagergebyr:</b> Medlemmer 20 kr. – Gæster 40 kr.</p>

## ANDRE MØDER AF INTERESSE



### På sporet af det jødiske København

Søndagene 6. & 13. maj, 3. 10. & 17. juni, 12. & 19. august, 23. & 30. september kl. 14

Oplev København fra den jødiske vinkel! Med alt fra diskrete synagoger til store handelshuse har danske jøder sat deres præg på byen gennem tiden. Gå med på en tur gennem Københavns gader og hør historierne om den multikulturelle by og dens mennesker gennem tiden. Turen varer ca. 1 ½ time i roligt tempo - man mødes ved museets indgang og slutter i indre by. Køb billet på museet: 75 kr. - eller bestil på telefon 3369 1925. Billetten gælder også til et besøg på Dansk Jødisk Museum samme måned.

### Omvisninger på begravelsespladserne

Møllegade Søndagene 20. maj, 24. juni, 5. august, 2. september kl. 14

Mosaik Vestre Begravelsesplads Søndagene 26. august, 9. september kl. 14

Jødiske gravsteder sløjfes aldrig, så der er meget historie og mange skæbner gemt på de jødiske begravelsespladser. Lidt af historien foldes ud og får liv som fortælling på museets omvisninger. Køb billet på museet: 75 kr. - eller bestil på telefon 3369 1925. Billetten gælder også til et besøg på Dansk Jødisk Museum samme måned.

### Grønne saloner: klezmer i bibliotekshaven

Søndagene 12., 19. og 26. august kl. 15

Museet spiller ud med endnu en omgang klezmerkoncerter i det grønne efter sidste års succes – i år med endnu mere jazz, fusion og fest! Klezmerscenen vokser til stadighed i Danmark og musikken er for alle aldre. Tag tæppet, picnicurven og de glade ører med. Der er gratis adgang til koncerterne i bibliotekshaven.

**Museet har flere arrangementer, se dem og kommende på [www.jewmus.dk](http://www.jewmus.dk)**

Man kan tilmelde sig museets nyhedsservice på: <http://www.jewmus.dk/nyhedsbrev.asp>



**Selskabet for Dansk Jødisk Historie:**

Se mødeprogram på: [www.rambam.dk](http://www.rambam.dk)



# Internet-hjørnet

## Nogle nye links:

### Adressebøger / vejvisere

Som nævnt tidligere kan adressebøger og vejvisere være af stor betydning, når man leder efter aner eller familie. Logan J. Kalter har gjort en del forretningsvejvisere online søgbare, de findes på hans website: [www.kalter.org/search.php?PHPSESSID=e3dd028261559feec5fd2fd830f80221](http://www.kalter.org/search.php?PHPSESSID=e3dd028261559feec5fd2fd830f80221) eller [www.kalter.org/](http://www.kalter.org/) og klik på "Looking for the Search Engine for Online Historical Directories?" som findes nederst på siden.

Der findes for øjeblikket følgende blandt meget andet:

- 1921-1923 og 1926-1930 Forretningsvejvisere for Polen og Danzig
- 1914/1915 adresseliste over krigsflygninge i Galicien og Bukovina
- 1912 Galicien Telephone Directory (telefonbog)
- 1924/1925 vejviser over forretninger og organisationer i Rumænien)
- 1938/1939 Warszawa telefonbog 1885 Posen (byen) adresse- og forretningsvejviser



### Berliner Adressbücher

Og så er der **Zentral- und Landesbibliothek Berlin**, der på sit website har "Berliner Adressbücher" <http://adressbuch.zlb.de/>, som online har adressebøger (vejvisere) for Berlin fra 1799 til 1943. Her får man en indscannet side på skærmen, så det er ikke muligt at søge i teksten, man må selv se den igennem.

### Danske vejvisere

Københavns Vejviser blev udgivet fra 1770 til 1863 og indeholder person register for København. I 1905 udvides Kraks vejviser til at omfatte hele landet. Findes på Statens Arkiver og mange biblioteker. DIS-Danmark har på sit website en liste over vejvisere fra hele Danmark: <http://www.dis-danmark.dk/sd/vejvisere.asp> og der sammesteds kan man hente en artikel af arkivar Ole Degn om vejviserne og deres brug. Vejviserne er absolut nødvendige, hvis man søger personer i store byer.

### DIS-WIKI

DIS-Danmark har netop startet: DIS-Wiki (DIS-Wikipedia), som er en opslagsbog om alt, hvad der har med slægtsforskning at gøre. Vi skriver bogen i fællesskab. Hvis der er et emne, som mangler, er du velkommen til at tilføje en artikel om det; men husk at det skal være relevant i forbindelse med slægtsforskning. På samme måde er du velkommen til at udbygge og forbedre de eksisterende artikler, hvis du f.eks. har særlig viden om et emne. Naturligvis er opslagsbogen ikke så omfattende endnu, da den lige er startet, men den skal nok hurtigt vokse sig stor og blive til stor hjælp for alle – måske især for begyndere udi slægtsforskningen.

**DIS-Danmark** er DIS-Danmark er en aktiv forening for slægtsforskere. Foreningens formål er at skabe et forum for databehandling i slægtsforskning, personal- og lokalhistorie. Vi er nu næsten 5.000 medlemmer. I DIS-Danmark inspirerer og hjælper vi hinanden. Både den rutinerede slægtsforsker og begynderen kan møde andre med samme interesser - såvel her på hjemmesiden som ved at skabe kontakter ved DIS' arrangementer eller via medlemsbladet Slægt & Data. Medlemskab koster kun 200 kr. om året.

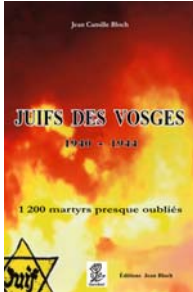


Og så er der som omtalt på side 3: <http://chrysalis.its.uct.ac.za/shelter/shelter.htm>

Hvor man kan finde oplysninger om emigranter, der i kort tid opholdt sig i "Shelter", før rejsen gik videre til forskellige lande.

# Boghjørnet

## Nye bøger:



### *Juifs des Vosges– 1940-1944 - 1200 martyrs presque oubliés*

Af Jean Camille BLOCH

Denne bog er udelukkende baseret på mere end 5 års studier af hundredevis af kilder i arkiver. Den beskriver den Machiavelliske proces, der førte til udryddelsen af jøderne i Vogeserne. De oplysninger, der blev fundet i arkiverne, er omhyggeligt kontrolleret med andre studier og databaser, og bogen kan således bringe upublicerede lister over Holocaustofre og -overlevende.

Forfatteren kaster nyt lys på Holocaustofrene og deres bødler. Vogeserne var forsøgsområde for nazisternes strategi, og dens effektivitet blev efterfølgende udvidet til at gælde alle de besatte områder af Frankrig. Ofrenes identiteter er blevet afdækket takket være omfattende forskning, som har gjort det muligt at finde familietilholdsforhold samt oplysninger om oprindelsessted. Næsten alle familierne er nævnt i bogens anden del med en kort notits om de indsamlede data. Det er også en del flygtninge fra andre lande blandt ofrene fra Vogeserne.

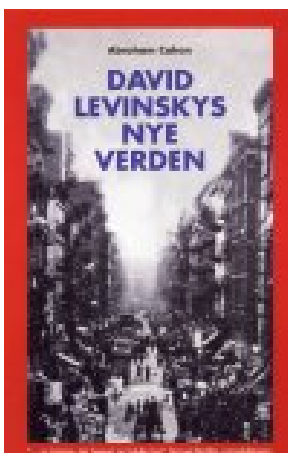
Forfatteren har også søgt ud fra fundne dokumenter at beskrive holdningen blandt de ikke-jødiske indbyggere, som for størstedelens vedkommende handlede med værdighed og mod.

Bogen er skrevet på fransk, men hverken det eller emnet (jøder i Vogeserne) bør mindske interessen, for godt 200 sider indeholder en liste over navne på de jøder, der blev arresteret, med oplysninger om familieforhold, fødested, og skæbne. Mange var immigranter eller flygtninge fra Polen, Tyskland, Luxembourg, Ukraine, Øst-rig, Schweiz og Tjekkiet. Nogle af disse var ved arrestationen i besiddelse af visum til fx Sydamerika.

Som blot et enkelt eksempel kan nævnes oplysningerne om familien BLUMENKOPF:

Aron (f. 7.9.1884 i Bzjec, Polen) og Rywka f. KANDEL (f. 1885 i Czyzei, Polen), fra Warszawa, deres børn født i Warszawa: Juda (f. 14.3.1907), Nuchim Nathan (f. 11.2.1916), Ruchla Rozia (f. 1914). De havde immigrationspapirer til Paraguay, men de blev alle interneret i Vittel KZ-lejren og deporteret til Auschwitz med konvoj nr. 72 og 75 henholdsvis den 29. og 30. april 1944.

*Jean Camille Bloch er født 1946 i nærheden af Strasbourg, og hans familie, som har boet sig i Alsace og Vogeserne i mere end 300 år, blev – som så mange andre familier – næsten helt udryddet af nazisterne. Han har i mange år været ekspert i jødernes historie og slægtshistorie i Alsace og Vogeserne, og han er leder af vores søsterselskab i Frankrig, GenAmis afdeling i Vogeserne og Alsace.* EP



### **David Levinskys Nye Verden**

af Abraham Kahan

Abraham Kahan grundlægger og i 40 år redaktør den jiddisch-sprogede avis "Forverts" i New York. I denne bog giver forfatteren først en indgående skildring af barndom og ungdom i en russisk shtetl, med beretninger om pogromer og anden forfølgelse. Derefter beskrives emigrationen, problemerne som nyindvandret, sprogvan-skeligheder, integration, og om hvordan det på nogen måder lykkes at komme til tops, men også om de drømme og idealer, der må opgives på vejen.

Bogen kan anbefales alle, der har indvandrere i familien, om ikke for sine litterære kvaliteter, så i høj grad fordi den giver et unikt indblik i indvandreres oplevelser og problemer i mødet med en fremmedartet kultur, og kan dermed give os en forståelse for vores bedste- eller oldeforældre og deres kampe og afsavn. EP

## Genfundne historiske dokumenter

Af Elsebeth Paikin

Jeg har ofte ved møder fortalt om historiske kilder, man troede var gået til grunde eller tilintetgjort, men som dukker op på uventede steder, fx historien om nogle protokoller, som *burde* findes i Minsk arkivet, men som man ved et tilfælde fandt i Moskva.

### ***Nu er det sket igen!***

Ansatte fra det jødiske samfund i Wien - [Israelitische Kultusgemeinde Wien](#) (IKG) fandt i år 2000 ved en inspektion af en af samfundets ældre bygninger, der skulle sælges, en toværelses lejlighed fyldt med dokumenter i nogle skuffedarier og 800 papæsker fra gulv til loft – alt dækket af årtiers støv, skidt, spindelevæv og skimmel.

Her var gemt omkring 2 millioner dokumenter fra tiden lige før og under Holocaust. Dokumenter som man troede nazisterne havde destrueret.

Disse rapporter, breve, emigrations- og finansielle dokumenter, deportations lister, kartotekskort med navne, bøger, fotografier, kort giver – især sammenholdt med arkivalier, der i 1950'erne blev sendt til Israel – et detaljeret indblik i de sidste år af det jødiske samfund i Wien.

Det er en betydelig – og glemt – del af arkivet, der menes at være det største i den tysktalende jødiske del af Europa. I 2002 indgik Holocaust-museet i Washington og IKG en aftale om I fællesskab at redde hele dette materiale og gøre det tilgængeligt for offentligheden i Wien og Washington. Dette fund vil øge chancerne for at finde oplysninger, om familiemedlemmers skæbne.

Dokumenterne fra tiden før Holocaust spænder vidt, der findes oplysninger om kulturelle foreninger, hjælpearbejde, skakklubber, jødiske soldater under 1. Verdenskrig, Zionistiske grupper og sågar en monarkistisk gruppe. Nogle af dokumenterne findes allerede nu på mikrofilm i Holocaustmuseet i

Washington og Central Archives for the History of the Jewish People (CAHJP) i Israel.

Blandt dokumenterne fandt man kartotekskort udfærdiget af den jødiske menigheds udvandringskontor over jøder, der havde søgt hjælp til udvandring i 1938-39. Disse kartotekskort rummer navne på omkring 118.000 jøder.

Ligeledes fandtes tusindvis af breve, hvoraf mange omhandlede udvandring. Man kan således se, at udvandringskontoret hjalp med at beregne, hvor mange kontanter, den enkelte behøvede til udvandring – men også at de, der ønskede at udvandre blev rådet til at lære nye håndværk som landmænd eller mekanikere. Psykiateren Viktor Fankl var ved at lære at blive maler ... han fik visum til USA, men gjorde ikke brug af det, da han ikke ville efterlade sine forældre. Han blev sammen med sin hustru og sine forældre deporteret til kz-lejre, kun han overlevede.

Der blev fundet 45 deportationslister med navne på i alt 1.000 jøder, der skulle deporteres i 1941-42 til ghettoer og kz-lejre. Det er et ubesvaret spørgsmål, hvem der udfærdigede disse lister. Efter krigen nægtede Gestapo at have udfærdiget lister. Men nogen har udvalgt navnene og slået adresserne op...

Omkring 2/3 af Wiens jødiske befolkning overlevede Holocaust, men flere end 65.000 blev myrdet.

Den 7. juni 2007 afholdes der en rundbordsdiskussion på Holocaustmuseet, hvor et ekspertpanel vil sætte fokus på opdagelsen, redningen og tilgængeliggørelse af disse arkiver; deres betydning for Holocaustoverlevende og for slægtsforskning såvel som for videnskabelige Holocauststudier i Holocaustmuseets og Wiesenthal instituttets regi.

Der forberedes en udstilling om dette fund i det Jødiske Museum i Wien senere på året.

Man kan læse mere om dette fantastiske fund på:

Holocaustmuseets website:

[www.ushmm.org/research/center/acquisitions/details/vienna/#content](http://www.ushmm.org/research/center/acquisitions/details/vienna/#content)

og i en artikel i New York Times:

[www.nytimes.com/2007/06/02/arts/design/02holo.html?\\_r=1&oref=slogin](http://www.nytimes.com/2007/06/02/arts/design/02holo.html?_r=1&oref=slogin)

## Nye kilder i Family History Library

Af Elsebeth Paikin

Der kommer stadig nyt til Family History Library – hovedafdelingen for alle Familiehistoriske centre rundt omkring i verden. I løbet af det sidste år er følgende kommet til:

Canada: 1911 folketællinger for Canada.

Boston: "Hebrew Immigrant Aid Society" (HIAS) kartoteket for Boston (1882-1929) findes på ni mikrofilm ruller.

Lviv Archives: I 2006 er nogle vigtige jødiske kilder blevet filmet i Lviv arkiverne, bl.a. protokollerne for fødte, viede og døde for mange jødiske Galizianer samfund.

Et sæt på 33 ruller mikrofilm dækker flere end 60 steder (1820-1939), mens et sæt på 10 ruller dækker kilderne fra Lviv (1801-1889), og 6 ruller Brody (1815-1871).

En registratur dækker 376 arkiver i Galicien.

Læs mere på [www.familysearch.org](http://www.familysearch.org) og søg på "Lviv Jewish".

Wiener arkivalier, som omfatter 398 ruller med jødiske protokoller for fødte, viede og døde (1826-1943).

Læs mere på [www.familysearch.org](http://www.familysearch.org) og søg på "Matrikel 1826-1943, Jüdische Gemeinde".

Samarbejdsaftale mellem Godfrey Memorial Library og familiehistoriske centre: Det private Godfrey Memorial Library (GML) i Connecticut, USA, har digitaliseret tusindvis af genealogiske bøger og mængder af håndskrifter, som ikke findes andre steder, og udarbejder The American Genealogical-Biographical Index (AGBI) med millioner af data. GML er indgået i samarbejde med 4.500 familiehistoriske centre verden over. Materialet vil være gratis for brugere de familiehistoriske centre.

Læs mere på: [www.godfrey.org/announce.html](http://www.godfrey.org/announce.html) .

**Vær opmærksom på mødet om  
FamilySearch den 10. september 2007**

# Tillykke med de 3 år!

## Dansk Jødisk Museum fylder 3 år den 8. juni 2007

Der er vist ikke mange, ud over de få der har erfaring med museumsarbejde, der forstår – og *forstår at værdsætte* – det enorme og tidskrævende arbejde, der er lagt i etableringen af Dansk Jødisk Museum. Meget – hvis ikke det meste arbejde – er ikke noget, vi bliver bekendt med, vi ser kun det samlede resultat.

Janne Laursen var det rigtige valg, da der skulle ansættes en direktør for museet, det har hun i rigt mål bevist. Hun har på få år formået at skabe et smukt og indholdsrigt museum inden for de givne rammer, som har fået sin plads på Danmarks kortet. Janne Laursen har også skabt et godt miljø i en forening af faglighed og dygtige, servicemindede unge mennesker og de mange frivillige - ikke mindst wizo-kvinderne.

JGS-Danmark vil gerne ønske tillykke med de 3 år og sende en varm tak til Janne Laursen for hendes beundringsværdige indsats og tak til de mange hjælpere, der alle har været med til at skabe det museum, vi kender i dag.

Den 8. juni fejres fødselsdagen på museet – og hvis der er nogle, der endnu ikke har besøgt museet, kan det på det varmeste anbefales.

# Tak for det store og vellykkede arbejde!